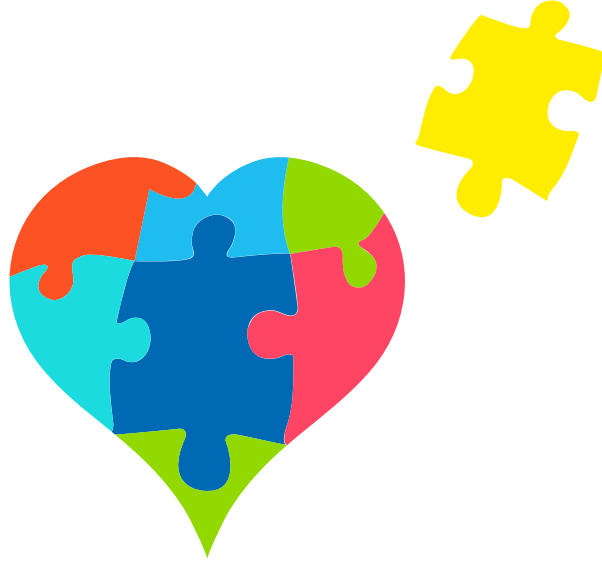




Engelli ve Yaşlı Hizmetleri Genel Müdürlüğü

OTİZM SPEKTRUM BOZUKLUĐU OLAN BİREYLERE YÖNELİK **ULUSAL** **EYLEM PLANI** (2016-2019)



ISBN: 978-605-4628-94-0

Editör

Elçin ER

Hazırlayanlar

Yurdagül GÜNEŞ

Nejla OKUR

Fatma Erbil ERDUGAN

Ankara, 2016

Kapak ve Sayfa Tasarımı

Baskı ve Cilt



Grafiker®

Grafik-Ofset Matbaacılık Reklamcılık
Sanayi ve Ticaret Ltd. Şti.

1. Cadde 1396. Sokak No: 6

06520 (Oğuzlar Mahallesi)

Balgat-ANKARA

Tel : 0 312. 284 16 39 Pbx

Faks : 0 312. 284 37 27

E-mail : grafiker@grafiker.com.tr

Web : grafiker.com.tr

İÇİNDEKİLER

KISALTMALAR

ABD: Amerika Birleşik Devletleri

ASPB: Aile ve Sosyal Politikalar Bakanlığı

ÇPGD: Çocuğun Psikososyal Gelişimini Destekleme Programı

DSMV: Diagnostic and Statistical Manual of Mental Disorders
(Ruhsal Bozuklukların Tanısal ve İstatistiki El Kitabı)

MEB: Millî Eğitim Bakanlığı

İŞKUR: Türkiye İş Kurumu

OSB: Otizm Spektrum Bozukluğu

ÖSYM: Ölçme, Seçme ve Yerleştirme Merkezi

RTÜK: Radyo ve Televizyon Üst Kurulu

STK: Sivil Toplum Kuruluşları

TRT: Türkiye Radyo Televizyon Kurumu

YGB: Yaygın Gelişimsel Bozukluk

YÖK: Yükseköğretim Kurulu

I. BÖLÜM:

GİRİŞ

1.1. Otizm Spektrum Bozukluğu (OSB) Kavramı

1.2. Türkiye’de OSB’li Bireylere Sunulan Hizmetler

II. BÖLÜM:

OTİZM SPEKTRUM BOZUKLUĞU OLAN BİREYLERE YÖNELİK ULUSAL EYLEM PLANI

III. BÖLÜM:

İZLEME VE DEĞERLENDİRME



SUNUŞ



Aile ve Sosyal Politikalar Bakanlığı olarak, engelli vatandaşlarımızın hayatın her alanında yer almalarını sağlamak ve önlerindeki engelleri ortadan kaldırmak için "hak temelli" hizmet anlayışını esas alıyoruz. Hizmet kalitemizi evrensel düzeye yükseltirken, aile ve insan odaklı bakış açısına özel bir önem veriyoruz.

Otizm Spektrum Bozukluğu Ulusal Eylem Planı, bu çabanın önemli sonuçlarından biridir. Toplum olarak, bütün meselelerimize elbirliği içinde bakmamız ve sorunların çözümünü hep birlikte bulmamız gerekiyor. Ulusal Eylem Planı, Bakanlığımızla birlikte diğer kamu kurumlarının, yerel yönetimlerin, sivil toplum kuruluşlarının ve üniversitelerin sorumluluklarını hatırlatması bakımından, bu alandaki ulusal seferberliğin resmi belgesidir.

Kendine özgü bir sağlık sorunu olan otizmle ilgili birçok hizmet ve proje yürütüyoruz. Özel eğitim ve rehabilitasyon merkezlerinin mevcut durumunu gözden geçirerek yeni politika ve modellere yönelmesini sağladık. İlgili tüm taraflarla bir araya gelerek iyi uygulama örneklerinin öne çıkmasını sağladık. 11 ilimizde farkındalık ve bilgilendirme seminerleri gerçekleştirdik. Otizmlilerle çalışan bakımcı personeli ve profesyoneller ile ailelere yönelik eğitim programları hazırladık.

Ulusal Eylem Planı bu çalışmaların bütünlük içinde devam ettirilmesi için ortak bir zemindir. Bilindiği gibi otizm, yaşam boyu süren nörogelişimsel bir bozukluktur. Bu nedenle otizme ilişkin politikaların yaşam döngüsünü tamamlayan bir kapsamda ele alınması gerekiyor.

İlgili tarafların tamamını işin içine katarak hazırladığımız Otizm Ulusal Eylem Planı, bu alanda atılması gereken her bir adımı amacı ve kapsamıyla ortaya koymaktadır. Otizm Spektrum Bozukluğu Ulusal Eylem Planı'nın bu alandaki çalışmalara yeni bir ivme kazandıracağına inanıyorum.

Bu amaçla hazırladığımız kitapçık bu alanda çalışan STK'larımıza, kamu kuruluşlarımıza, yerel yönetimlere ve üniversitemize yol haritası olacaktır.

Otizm Spektrum Bozukluğu Eylem Planının tüm engellilere ve ülkemize hayırlı olmasını temenni ediyorum.

Dr. Fatma Betül Sayan Kaya
Aile ve Sosyal Politikalar Bakanı

I. BÖLÜM

GİRİŞ



I. BÖLÜM: GİRİŞ

1.1. Otizm Spektrum Bozukluğu (OSB) Kavramı

Yaygın gelişimsel bozukluk (YGB); birden fazla bozukluğu içeren genel bir tanı grubu olup erken çocukluk döneminde başlayan sosyal etkileşim, iletişim, dil gelişimi ve davranış alanlarında çoklu temel fonksiyonların gelişmesinde gecikmeleri de içeren bir spektrum bozukluğudur. Bu grupta yer alan ve en çok bilinen YGB otizm spektrum bozukluğudur.

OSB genel olarak belirtileri yaşamın ilk yıllarında ortaya çıkan ve yaşam boyu devam eden; etkileşim ve iletişim alanında belirgin gecikme, sapma ve kısıtlayıcı ilgi alanları ile kendini gösteren karmaşık gelişimsel bir bozukluk olarak tanımlanır.

OSB'nin tanımındaki unsurları detaylandırmak gerekirse OSB:

- Bebeklikten itibaren karşısındakinin gözüne bakamamaya neden olan,
- Ortak dikkat ve işaret etme davranışlarındaki yetersizlik ve isteksizlikle kendini belli eden,
- Üç yaşından önce ortaya çıkan,
- Ciddi sosyal etkileşim ve iletişim bozukluğuna sebebiyet veren,
- Sosyal davranış, dil, algısal fonksiyonlar, tekrarlayan davranışlar ve ilgilerle kendini gösteren,
- Yaşam boyu süren,
- Belirtilerin görünümünde ve şiddetinde bireyden bireye farklılık gösteren,
- Hafiften ağıra kadar değişen çeşitli özellikleri olan gelişimsel nörobiyolojik bir bozukluktur.

Her OSB tanısı almış birey birbirinden farklı ve karmaşık özellikler sergileyebilmektedir. Ancak OSB'li çocukların sorun yaşadığı üç temel alan şu şekilde sıralanabilir:

- Kişilerarası iletişimde sorun yaşarlar.
- Sosyal ilişkileri ve sosyal gelişimleri diğer çocuklardan farklıdır.
- İlgi alanları ve faaliyetleri kısıtlı ve yineleyicidir.

Diğer engel gruplarına kıyasla, dünyada akademik ve uygulamaya dönük çalışmaların daha geç tarihsel bir döneme rastladığı YGB, uzun bir dönem zihinsel engel ve/veya ruhsal duygusal bozukluk kategorisinde değerlendirilmiştir. 2000'li yıllar, OSB'ye yönelik tedavi yaklaşımlarının bilimsel dayanaklı uygulama bakış açısıyla yoğunlaştığı ve hızla arttığı yıllardır. 2013'te Amerika Birleşik Devletleri'nde geliştirilen DSM V tanı kriterine göre yaygın gelişimsel bozukluklar çatısı altında yer alan otistik bozukluk, asperger sendromu, başka türlü adlandırılmayan YGB ve çocukluk dezintegratif bozukluğu tanı kategorileri yerine birleştirilmiş tek bir OSB tanısı kullanılmaya başlanmıştır. Bununla birlikte, OSB tanısı alan bireyler arasında, bozukluğun neden olduğu güçlükler nedeniyle gereksinim duyulan desteğin düzeyine bağlı olarak derecelendirme yapılmıştır.

OSB nedeni henüz tam olarak belirlenememiş bir bozukluktur. Diğer pek çok bozuklukta olduğu gibi OSB'nin de tek bir nedeni yoktur; birçok faktörün bir araya gelmesiyle oluştuğu düşünülmektedir. OSB'li bireylerde beynin çalışma şekli farklıdır. Merkezî sinir

sisteminde bir anormallik olduğu ve beyin hücreleri arasında mesaj taşıyan kimyasal iletilerde eksiklik yada fazlalık olduğu düşünülmektedir. OSB'ye genetik nedenlerin yanında çevresel nedenlerin de etkili olduğu düşünülmektedir.

OSB; Dünya'da ve Türkiye'de artan yaygınlık oranlarıyla dikkat çeken özel bir gruptur. OSB'nin yaygınlığı konusunda kesin bilgiler bulunmamakla birlikte tüm ırklarda, etnik gruplarda kısaca her toplumda görülmektedir. OSB tanısının ilk geliştirildiği dönemde on binde bir olarak verilen görülme sıklığı, ABD'de "Hastalıklar Kontrol Etme ve Önleme Merkezi"nin 2012 verilerine göre seksen sekizde bir iken günümüzde OSB'nin her altmış sekiz çocuktan birini etkilediği; erkek/kız görülme oranının beşte bir olduğu, ancak genelde kızlarda daha ağır seyrettiği belirtilmiştir.

Tüm engel gruplarında olduğu gibi otizmde de en önemli aşama erken tanıdır. OSB'li her çocuğun birbirinden farklı özelliklere sahip olması nedeniyle uygun tedavi yaklaşımının seçilmesi, beklentilerin şekillenmesi, özelliklerin doğru anlaşılması ve bu özelliklere yönelik yöntemlerin geliştirilmesi için tanılama büyük önem taşımaktadır.

1.2. Türkiye'de OSB'li Bireylere Sunulan Hizmetler

OSB'li bireylerin diğer engel gruplarında olduğu gibi bağımsız olarak toplumsal yaşama tam katılımda yaşadıkları engeller bulunmaktadır. Dolayısıyla OSB'li bireylerin başta özel eğitim olmak üzere, sağlık, meslekî eğitim, istihdam olanaklarından yararlanması amacıyla sosyal politika tedbirlerinin geliştirilmesi ve uygulanması gerekmektedir.

Özel eğitime ihtiyacı olan tüm bireylerde olduğu gibi OSB olan bireylerde de eğitim uygun şekilde yapılandırıldığında, işlevsel eğitim programları geliştirildiğinde, öğretimi süreci bireysellik esasına göre hazırlandığında, bağımsız yaşam becerileri edinilmesi ve toplumsal bütünleşmenin sağlanması bağlamında önemli ilerlemeler kaydedilmektedir.

OSB olan bireylerin erken çocukluk döneminden başlayarak ilkökul ve ortaokul eğitimini kapsayan okul dönemi ve yetişkinlik dönemindeki iş ve meslekî eğitim programları da dâhil olmak üzere yaşam boyu süren ve nitelikli bir özel eğitim hizmeti alabilmeleri önemlidir. Nitelikli özel eğitim hizmetlerinin sağlanması ise her bir dönemde OSB olan bireyin yaşına, özelliklerine ve gereksinimlerine göre işlevsel eğitim programlarının oluşturulması, program sayısının artırılması ve çeşitlendirilmesi ile mümkün olabilmektedir.

Türkiye'de OSB'nin yaygınlık oranlarına ilişkin bir çalışma bulunmamaktadır. Millî Eğitim Bakanlığında (MEB) alınan 2014 verilerine göre zorunlu eğitim çağındaki OSB olan çocuk sayısı 16.837'dir. OSB'li bireylere sunulan özel eğitim hizmetleri MEB tarafından verilmekte olup buna ilişkin uygulama hükümleri "Özel Eğitim Hizmetleri Yönetmeliği"nde yer almaktadır. OSB'li bireyler, özel eğitim uygulama merkezinde, özel eğitim iş uygulama merkezinde, özel eğitim sınıflarında ya da normal gelişim gösteren akranlarıyla birlikte kaynaştırma sınıflarında eğitim görmektedir. Ayrıca bu bireyler, özel eğitim ve rehabilitasyon merkezlerinde destek eğitim almaktadır. Türkiye'deki özel eğitim rehabilitasyon merkezlerinin %53,2'si OSB olan bireylere hizmet vermektedir. Bunu yanında OSB olan bireyler, okul öncesi dönemde okul öncesi kurumlara zorunlu ve destek özel eğitim hizmetleri sağlanmasıyla başarılı bir şekilde kaynaştırılabilmektedir.

OSB'li bireylere sunulan sağlık hizmetleri, Sağlık Bakanlığı tarafından yürülmektedir. Bu kapsamda engelli bireylere sunulan haklardan yararlanmak açısından engelli sağlık

kurulu raporu düzenlenmekte, engelli bireylere yönelik hakların kullanılmasında bu rapor resmî belge niteliği taşımaktadır. Bunun yanında çeşitli hastalıklara bağlı olarak evde sağlık hizmetine ihtiyacı olan OSB'li bireylere evde sağlık hizmeti sunulmaktadır.

Engelli bireylere yönelik bakım hizmetleri Aile ve Sosyal Politikalar Bakanlığı tarafından yürütülmektedir. Bakım hizmetlerinde aile yanında bakım temel alınmış, kuruluş bakımı son aşamada ve zarurî durumlarda uygulanacak bakım modeline dönüşmüştür. Koruyucu önleyici hizmet modellerine ağırlık verilerek OSB'li birey kendi doğal ortamında koparılmadan desteklenmekte ve toplumsal hayattan soyutlanma riski en aza indirilmeye çalışılmaktadır. Bakım hizmetleri, bakım ve rehabilitasyon merkezlerinde (resmî ve yatılı/gündüzlü kuruluşlar), özel bakım merkezlerinde ve evde bakım şeklinde verilmektedir. OSB olan bireylere yönelik olarak ise Türkiye'de ilk defa İstanbul'da toplum temelli hizmetler kapsamında İstanbul Bakım Rehabilitasyon Merkezi bünyesinde ev tipi bakım modeli olan "umut evi" hizmete açılmış, ev ortamında bakım hizmeti sunulmaya başlanmış olup yaygınlaştırılmaya çalışılmaktadır.

Ülkemizde engelli bireylere yönelik istihdam olanaklarından OSB'li bireyler de yararlanabilmektedir. Engelli bireylerin özel sektörde işçi olarak istihdamları Türkiye İş Kurumu aracılığıyla, memur olarak istihdamları ise merkezî olarak yapılan engelli kamu personel seçme sınavları ile gerçekleştirilmektedir. Ayrıca zihinsel engelli bireylerin ve OSB'li bireylerin kendilerine uygun düzenlenmiş ortamlarda istihdam edilebilmeleri amacıyla korumalı işyerlerinin kurulması yönünde mevzuat çalışmaları sürdürülmektedir.

Ancak yukarıda adı geçen hizmetlerin engellilere ve özelde de OSB'li bireylere sunulmasına karşın OSB ülkemizde son yıllarda farkındalığın sağlanmaya çalışıldığı bir alan durumuna gelmiştir. Bunun yanında OSB'li bireylerin tanılanma aşamasından eğitim ve istihdamlarına uzanan süreçte, toplumsal farkındalık ile aile eğitiminin/desteğinin ilgili kurumların koordinasyonu ve iş birliğinde gerçekleştirilmesi ve yürütülmesi büyük önem taşımaktadır. Eğitim, sağlık, bakım, istihdam ve toplumsal farkındalık alanında OSB'ye özgü sorunların tespit edilmesi ve ilgili kurumların sosyal politika tedbirlerinde bunların göz önünde bulundurulması gerekmektedir.

Buna ek olarak Türkiye'de OSB'li bireylerin yaygınlığına ilişkin henüz yeterli bilimsel veri bulunmamaktadır. Bununla birlikte zihinsel yetersizlikten sonra en sık rastlanan nörogelişimsel yetersizlik olduğu bilinmektedir. Bu nedenle Türkiye'de konu ile ilgili akademik çalışma ve araştırmaların yaygınlaştırılması sağlanmalıdır. Söz konusu bozuklukla ilgili uygulanabilecek tıbbî ve eğitimsel müdahaleler diğer engel gruplarına göre farklılık göstermekte olup Türkiye'de uygulanan başta eğitim olmak üzere diğer sosyal politika tedbirlerinin hayata geçirilmesi gerekmektedir.

Ülkemizde son yıllarda ivme kazanan yeni engelliler politikasının sonucu olarak, engelli bireylerin yaşam kalitesinin artırılması ve sorunlarının çözümüne yönelik çalışmalar sürdürülmektedir. Engelli bireylerin yaşam alanlarında karşılaştığı sorunlara yönelik temel hak ve hizmetlere ilişkin yasal düzenlemeler ihtiyaca göre gerçekleştirilmekle birlikte özellikle OSB olan bireylere yönelik spesifik çalışmalar yapılması ihtiyacı ortaya çıkmıştır. Bununla birlikte Bakanlığımız, yeni engellilik politikasının bir sonucu olarak her engel grubunun sorunlarının ayrı ayrı çalışılmasının alanın sorunlarının tespitine ve çözümüne hazırlayacağı katkı nedeniyle "Otizm Spektrum Bozukluğu Olan Bireylere Yönelik Ulusal Eylem Planı"nı hazırlamıştır.

OSB olan bireylerin hizmetlerden diđer bireylerle eşit olarak yararlanmasını sağlamak ve bağımsız biçimde toplumsal yaşamın her alanına katılımlarını kolaylaştırmak amacıyla 6 öncelikli alan planda belirlenmiştir. Bu alanlar:

1. Farkındalık Çalışmaları ve Kurumlar Arası İş Birliği
2. Erken Tanı, Tedavi ve Müdahale Zincirinin Kurulması
3. Ailelere Yönelik Hizmetlerin Geliştirilmesi
4. Eğitsel Değerlendirme, Özel Eğitim, Destek Eğitim ve Rehabilitasyon Hizmetlerinin Geliştirilmesi
5. İstihdam Süreçleri ve Çalışma Hayatı
6. Sosyal Hizmet, Sosyal Yardım ve Toplumsal Yaşama Katılım

II. BÖLÜM

OTİZM SPEKTRUM BOZUKLUĐU OLAN BİREYLERE YÖNELİK ULUSAL EYLEM PLANI



II. BÖLÜM: OTİZM SPEKTRUM BOZUKLUĞU OLAN BİREYLERE YÖNELİK ULUSAL EYLEM PLANI

EKSEN A-FARKINDALIK ÇALIŞMALARI VE KURUMLARARASI İŞBİRLİĞİ					
Öncelik	Tedbir	Sorumlu Kurum	İlgili Kurumlar	Süre	Açıklama
A.Toplumun tüm kesimlerinin OSB konusunda farkındalık düzeyinin artırılması ile OSB olan bireylere yönelik sağlık, eğitim ve destek hizmetlerinin sürekliliğinin sağlanması için kurumlararası iş birliğinin güçlendirilmesi	A.1.OSB'nin kamuoyunda tanıtılması için kampanyalar düzenlenecektir.	Aile ve Sosyal Politikalar Bakanlığı	TRT, RTÜK, Ulusal TV Kanalları, Millî Eğitim Bakanlığı, Sağlık Bakanlığı, Çalışma ve Sosyal Güvenlik Bakanlığı, Çevre ve Şehircilik Bakanlığı, İlgili Diğer Bakanlıklar, Otizm Federasyonları ve İlgili STK'lar, Üniversiteler	2016 Aralık	OSB olan bireylerin diğer bireylerle eşit haklara sahip olduğu bilincinin geliştirilmesi ve OSB konusunda duyarlılığın oluşturulması için kamu spotu ve kısa filmler hazırlanacak, bunların zorunlu yayınına ilişkin düzenlemeler yapılacaktır.
	A.2.OSB konusunda toplumun bütün kesimlerinde farkındalık artırıcı faaliyetler yürütülecektir.	Aile ve Sosyal Politikalar Bakanlığı	Millî Eğitim Bakanlığı, Sağlık Bakanlığı, Çalışma ve Sosyal Güvenlik Bakanlığı, Çevre ve Şehircilik Bakanlığı, Diğer Bakanlıklar, Üniversiteler, Yerel Yönetimler, TRT, RTÜK, Otizm Federasyonları ve İlgili STK'lar	2018 Aralık	Başta kamu kurumları, üniversiteler ve yerel yönetimlerde görev yapan personel olmak üzere anne-çocuk takibi yapılan aile sağlığı merkezlerinde görev yapanlar, örgün eğitim kurumlarında ve kaynaştırma sınıflarında görev yapan öğretmenler, yöneticiler ile öğrenciler ve aileleri, sağlık personeli ile kreş ve gündüz bakımevlerinde görev yapan personel için seminer, sempozyum, kongre, hizmet içi eğitim vb. etkinlikler düzenlenecektir.

EKSEN B- ERKEN TANI, TANI, TEDAVİ VE MÜDAHALE ZİNCİRİNİN KURULMASI

<p>B.Türkiye genelinde OSB'nin, erken tanı amaçlı değerlendirme ve kesin tanı sürecinin kaliteli, hızlı ve yaygın şekilde sağlanması ile izleme ve destekleme programlarının oluşturulması</p>	<p>B.1.OSB ile ilgili tarama ve izleme çalışmaları zorunlu hale getirilecektir.</p>	Sağlık Bakanlığı	Aile ve Sosyal Politikalar Bakanlığı, Millî Eğitim Bakanlığı, Üniversiteler, Otizm Federasyonları ve İlgili STK'lar	2018 Aralık	Tanılanmamış OSB'li çocukların erken tanınmasına yönelik tarama ve izleme çalışmalarının zorunlu olarak yürütülmesi için gerekli yasal düzenleme yapılacaktır.
	<p>B.2.Sağlık Bakanlığı tarafından yürütülen "Birinci Basamak Sağlık Hizmetlerinde Çocuk İzleme Programları" kapsamında yürütülen değerlendirme, izleme ve destek sağlama çalışmalarının etkinliği arttırılacaktır.</p>	Sağlık Bakanlığı	Aile ve Sosyal Politikalar Bakanlığı, Millî Eğitim Bakanlığı, Üniversiteler	2018 Aralık	Birinci basamak sağlık hizmetlerinden yararlanan OSB'li çocukların izlenmesine ve takibinin gerçekleştirilmesine yönelik olarak çocuk izleme programları yürütülecektir.
	<p>B.3.Sağlık Bakanlığı "Çocuğun Psikososyal Gelişimi Destekleme Programı"na OSB değerlendirme programı eklenecek ve söz konusu program (ÇPGD) "Aile Hekimliği Uzaktan Eğitim Modülleri"ne entegre edilecek ve bu uygulama ülke genelinde yaygınlaştırılacaktır.</p>	Sağlık Bakanlığı	Aile ve Sosyal Politikalar Bakanlığı, Millî Eğitim Bakanlığı, Üniversiteler	2018 Aralık	OSB'li çocuğun aile hekimlerince tanınmasının ve 2. basamak sağlık hizmetlerine yönlendirilmesinin sağlanması amaçlanmaktadır.
	<p>B.4.Hastanelerin çocuk psikiyatrisi, psikiyatri ve gelişimsel pediatri kliniklerinde OSB konusunda kurumsal kapasitesinin arttırılması sağlanacaktır.</p>	Sağlık Bakanlığı	YÖK, Üniversiteler, Meslek Örgütleri	2017 Aralık	Hâlihazırda hastanelerdeki çocuk psikiyatrisi, psikiyatri ve gelişimsel pediatri kliniklerinin ve burada çalışan personelin sayısı multidisipliner olarak arttırılacak ve söz konusu kliniklerin OSB'li bireylerin tanınmasında kullanılan ekipman ihtiyaçları karşılanacaktır.
	<p>B.5.Üniversite ve araştırma hastaneleri bünyesinde OSB' liler ile ilgili tanı, tedavi ve araştırma merkezlerinin kurulması ve sayılarının arttırılması sağlanacaktır.</p>	Sağlık Bakanlığı	Üniversiteler, YÖK	2018 Aralık	Türkiye genelinde hâlihazırda otizm tanı, tedavi ve araştırma merkezleri bulunmakla birlikte bu merkezlerin sayı ve kapasiteleri arttırılacaktır.

EKSEN C- AİLELERE YÖNELİK HİZMETLERİN GELİŞTİRİLMESİ

C. OSB'li çocuğu olan ailelerin bilgilendirilmesi, bilinçlendirilmesi, eğitilmesi ve yönlendirilmesi ile bu ailelere gerekli sosyal desteklerin sağlanması	C.1. Birinci basamak sağlık kuruluşlarında "Aile Destek Birimleri" kurularak bu birimlerde görevli uzmanlarca ailelere danışmanlık ve izleme hizmeti verilecektir.	Sağlık Bakanlığı	Sağlık Bakanlığı, Aile ve Sosyal Politikalar Bakanlığı, Millî Eğitim Bakanlığı, Üniversiteler, Otizm Federasyonları ve İlgili STK'lar	2019 Aralık	OSB'li çocuğu olan ailelerin çocuklarının takibi, bakımı ve sağlığı konusunda bilgilendirilmesine yönelik olarak birinci basamak sağlık kuruluşlarında "Aile Destek Birimleri" kurulacaktır.
	C.2. Rehberlik ve Araştırma Merkezleri ile tüm özel eğitim kurumlarında ailelere yönelik eğitsel rehberlik ve danışmanlık hizmetlerinin niteliği arttırılacaktır.	Millî Eğitim Bakanlığı	Aile ve Sosyal Politikalar Bakanlığı, Sağlık Bakanlığı, Üniversiteler, Otizm Federasyonları ve ilgili STK'lar	2019 Aralık	Hâlihazırda ailelere Rehberlik ve Araştırma Merkezlerinde sunulan bilgilendirme ve rehberlik hizmetlerinin geliştirilmesi ve bu hizmetlerin sürekliliği sağlanacaktır.
	C.3. OSB'li bireye sahip ailelere yönelik bakım, sosyal hizmet ve yardım konularında bilgilendirme yapılması, eğitim ve danışmanlık hizmeti verilmesi için illerde Aile ve Sosyal Politikalar İl Müdürlükleri ile Sosyal Hizmet Merkezleri bünyesine yeni hizmet birimleri eklenecektir.	Aile ve Sosyal Politikalar Bakanlığı	Sağlık Bakanlığı, Millî Eğitim Bakanlığı, Çalışma ve Sosyal Güvenlik Bakanlığı	2019 Aralık	Aile ve Sosyal Politikalar İl Müdürlükleri ile Sosyal Hizmet Merkezlerinde OSB'li bireye sahip ailelerin ihtiyaç duyduğu sosyal hizmet ve yardım konularında bilgilendirilmelerine, yönlendirilmelerine ve danışmanlık hizmeti alabilmelerine yönelik yeni birimler oluşturulacaktır.
	C.4. Aile ve Sosyal Politikalar Bakanlığı web sitesinde ailelere yönelik uzaktan eğitim programı ile web portalı oluşturulacak ve yayınlar hazırlanacaktır.	Aile ve Sosyal Politikalar Bakanlığı	Millî Eğitim Bakanlığı, Sağlık Bakanlığı, Üniversiteler, Otizm Federasyonları ve ilgili STK'lar	2018 Aralık	Ailelerin bilgilendirilmesine yönelik olarak Aile ve Sosyal Politikalar Bakanlığı web sitesinde kolay erişilebilir web portalı ve yayınlar oluşturulacaktır.

EKSEN D-EĞİTSEL DEĞERLENDİRME, ÖZEL EĞİTİM, DESTEK EĞİTİM VE REHABİLİTASYON HİZMETLERİNİN GELİŞTİRİLMESİ

<p>D.OSB olan bireylerin ayrımcılığa uğramadan bütünleştirilmiş ortamlarda eğitim görmelerinin sağlanması ile eğitsel değerlendirilmeleri, özel eğitim, meslekî eğitim, destek eğitim ve rehabilitasyon hizmetlerinin geliştirilmesi</p>	<p>D.1.OSB olan bireylerin özelliklerine ve gereksinimlerine özgü eğitim programları geliştirilecek ve uygulanacaktır.</p>	Millî Eğitim Bakanlığı	Aile ve Sosyal Politikalar Bakanlığı, Üniversiteler, Otizm Federasyonları ve ilgili STK'lar	2019 Aralık	OSB olan bireylere yönelik özel eğitimde bireyin özellikleri ve gereksinimleri bilimsel gelişmeler de göz önünde bulundurularak çeşitlendirilecektir.
	<p>D.2.OSB'li öğrencilerin Millî Eğitim Bakanlığı bünyesinde eğitim alabileceği eğitim kurumlarının sayısı ile bu kurumlarda verilen destek eğitim hizmetlerinin niteliği arttırılacaktır.</p>	Millî Eğitim Bakanlığı	Aile ve Sosyal Politikalar Bakanlığı, Üniversiteler, Otizm Federasyonları ve ilgili STK'lar	2019 Aralık	Kaynaştırma uygulamasına dahil edilemeyecek düzeydeki OSB'li bireylerin eğitiminde yetersiz olan özel eğitim okullarının/özel eğitim sınıflarının sayısının artırılması, mevcut destek eğitim odalarının etkili bir şekilde kullanılması ve sayısının artırılması sağlanacaktır.
	<p>D.3.OSB'li olan, kaynaştırma yoluyla eğitim gören öğrencilerin gereksinimlerine uygun destek hizmetleri verilmesi ve bu uygulamaların başarılı yürütülebilmesi için makûl uyarlamalar ve eğitim ortamları düzenlemeleri yapılacaktır.</p>	Millî Eğitim Bakanlığı	Aile ve Sosyal Politikalar Bakanlığı, Üniversiteler, Otizm Federasyonları ve ilgili STK'lar	2019 Aralık	Kaynaştırma uygulamasına dâhil OSB olan öğrencilerin öğretmenlerine danışmanlık, sınıf içi ve dışı destek, birebir eğitim, küçük grup düzenlemesi, gölge öğretmenlik uygulaması, okul rehberlik servislerinin kapasitelerinin artırılması gibi konularda eğitsel düzenlemeler yapılacaktır.
	<p>D.4.OSB olan bireyler konusunda örgün eğitim kurumları ile araştırma merkezlerinin insan kaynağı ve fizikî kapasitesi güçlendirilecektir.</p>	Millî Eğitim Bakanlığı	Aile ve Sosyal Politikalar Bakanlığı, Üniversiteler, Otizm Federasyonları ve ilgili STK'lar	2019 Aralık	OSB konusunda Rehberlik Araştırma Merkezlerinde görev yapan personelin eğitsel değerlendirme konusunda kapasitesi ile bu personelin sayısı arttırılacaktır. Örgün eğitim kurumlarında görevli öğretmenlerin OSB konusunda sistematik bir hizmet içi eğitime tâbi tutulması sağlanacaktır. Ayrıca OSB olan öğrencilerin ailelerine rehber öğretmenlerin eğitim tür ve kademelerine geçişinde ve yönlendirilmesinde gerekli rehberlik desteği verilmesi sağlanacaktır.

	D.5. OSB olan çocukların eğitimini sağlamaya yönelik olarak erken çocukluk dönemi eğitimcisi yetiştirilecektir.	YÖK	Üniversiteler, Millî Eğitim Bakanlığı, Aile ve Sosyal Politikalar Bakanlığı, Otizm Federasyonları ve ilgili STK'lar	2019 Aralık	Erken çocukluk dönemi, OSB olan çocukların rehabilitasyonu ve eğitimi açısından en önemli dönem olup bu dönemde çocuklara eğitim ve terapi hizmeti verebilecek personelin yetiştirilmesi sağlanacaktır.
	D.6. OSB olan bireylere hizmet veren özel eğitim ve rehabilitasyon merkezlerinde sunulan eğitim hizmetlerinin niteliği arttırılacak ve söz konusu merkezlerin etkin bir biçimde denetlenmesi sağlanacaktır.	Millî Eğitim Bakanlığı	Aile ve Sosyal Politikalar Bakanlığı, Üniversiteler, Otizm Federasyonları ve ilgili STK'lar	Sürekli	OSB olan bireylere yönelik özel eğitim konusunda söz konusu bireylerin özelliklerine uygun farklı uygulama yapıları geliştirilecek, özel eğitim ve rehabilitasyon merkezlerinin denetimine ağırlık verilecektir.
	D.7. OSB olan öğrencilere yönelik sınıf geçme ve genel değerlendirme sistemi kaynaştırma uygulamalarına uygun olarak yürütülecek, bu konuda alternatif değerlendirme sistemleri hayata geçirilecektir.	Millî Eğitim Bakanlığı	Aile ve Sosyal Politikalar Bakanlığı, Üniversiteler, Otizm Federasyonları ve ilgili STK'lar	2018 Aralık	OSB olan öğrencilere yönelik hizmetlerinde pozitif ayrımcılık uygulamasının hayata geçirilmesi için sınıf geçme ve genel değerlendirme sistemi kaynaştırma uygulamalarına uygun olarak yürütülecek ve müfredata dayalı değerlendirme, portfolyo değerlendirmesi gibi alternatif değerlendirme sistemleri uygulanacaktır.
	D.8. OSB olan öğrencilerden uygun olanların güzel sanatlar ve spor liselerinde kaynaştırma uygulanmasından yararlanması sağlanacak, yetenek sınavları, OSB olan bireylerin özelliklerine uygun hâle getirilecek ve bu okulların müfredatları geliştirilecektir.	Millî Eğitim Bakanlığı	Aile ve Sosyal Politikalar Bakanlığı, Üniversiteler, Otizm Federasyonları ve ilgili STK'lar	2016 Aralık	OSB konusunda Rehberlik Araştırma Merkezlerinde görev yapan personelin eğitsel değerlendirme konusunda kapasitesi ile bu personelin sayısı arttırılacaktır. Örgün eğitim kurumlarında görevli öğretmenlerin OSB konusunda sistematik bir hizmet içi eğitime tâbi tutulması sağlanacaktır. Ayrıca OSB olan öğrencilerin ailelerine rehber öğretmenlerin eğitim tür ve kademelerine geçişinde ve yönlendirilmesinde gerekli rehberlik desteği verilmesi sağlanacaktır.

	D.9. Çeşitli sanat ve spor dallarında yetenekli olan ve yükseköğrenim görebilecek OSB olan bireylerin yükseköğrenim kurumlarına kabûlü konusunda tâbi oldukları değerlendirme sistemine ilişkin yasal düzenlemeler yapılacaktır.	YÖK	Aile ve Sosyal Politikalar Bakanlığı, Gençlik ve Spor Bakanlığı, ÖSYM, Millî Eğitim Bakanlığı, Aile ve Sosyal Politikalar Bakanlığı, Otizm Federasyonları ve ilgili STK'lar	2016 Aralık	Sanat ve spor alanında yetenekli OSB olan bireylerin bölümlere kabulü ve eğitim süreçlerine ilişkin kendilerine uygun değerlendirme sistemlerinin geliştirilmesine yönelik yasal düzenlemeler yapılacaktır.
--	---	-----	---	-------------	---

EKSEN E-İSTİHDAM SÜREÇLERİ VE ÇALIŞMA HAYATI

E.OSB olan bireylerin istihdamlarının sağlanması ve çalışma hayatı ile ilgili düzenlemelerin yapılması	E.1.OSB olan bireylerin çalışabilecekleri korumalı işyeri kurulması için işverenlere verilecek teknik desteğe ilişkin olarak ikincil mevzuat çalışmaları tamamlanacaktır.	Aile ve Sosyal Politikalar Bakanlığı	Çalışma ve Sosyal Güvenlik Bakanlığı, Millî Eğitim Bakanlığı, Maliye Bakanlığı, Otizm Federasyonları ve ilgili STK'lar	2016 Aralık	OSB olan bireylerin istihdam edilmeleri için özel olarak düzenlenmiş korumalı işyerlerine ilişkin birincil mevzuat çalışması tamamlanmış olup ikincil mevzuatın tamamlanması sağlanacaktır.
	E.2.İŞKUR bünyesinde istihdam edilen "iş ve meslek danışmanları"nın kuruma kayıtlı iş arayan OSB'li bireylere yönelik meslekî danışmanlık hizmetlerinin etkinliği arttırılacaktır.	Çalışma ve Sosyal Güvenlik Bakanlığı	Aile ve Sosyal Politikalar Bakanlığı, Millî Eğitim Bakanlığı, Üniversiteler, Otizm Federasyonları ve ilgili STK'lar	Sürekli	İŞKUR bünyesinde istihdam edilen "iş ve meslek danışmanları"nın kuruma kayıtlı iş arayan OSB'li bireylerin iş bulmaları, mesleklerini/işlerini değiştirmeleri, meslekî uyum problemlerinin giderilmesi, öğrencilerin meslek seçimleri ve işverenlerin bilgilendirilmeleri ile taleplerini karşılamalarına sistemli olarak yardımcı olunması sağlanacaktır.

EKSEN F-SOSYAL HİZMET, SOSYAL YARDIM VE TOPLUMSAL YAŞAMA KATILIM

<p>F.OSB olan bireylerin ve ailelerinin; sosyal güvenlik, sosyal yardım ve sosyal hizmetlerden daha etkin biçimde yararlanmalarının ve toplumsal yaşama katılımının sağlanması</p>	<p>F.1.OSB olan bireyler için gündüzlü ve kısa süreli bakım ve rehabilitasyon hizmetleri geliştirilecek ve yaygınlaştırılacaktır.</p>	<p>Aile ve Sosyal Politikalar Bakanlığı</p>	<p>Üniversiteler, Maliye Bakanlığı, Sağlık Bakanlığı, Kalkınma Bakanlığı, Çalışma ve Sosyal Güvenlik Bakanlığı, Otizm Federasyonları ve ilgili STK'lar</p>	<p>2019 Aralık</p>	<p>Hâlihazırda OSB olan bireyler için gündüzlü ve kısa süreli bakım ihtiyaçlarının karşılanmasına yönelik olarak pilot uygulamalar yapılmakta olup söz konusu uygulamaların ülke genelinde yaygınlaştırılması sağlanacaktır.</p>
	<p>F.2.OSM olan bireyler için evde destek hizmetlerinin çeşitlendirilmesi sağlanacaktır.</p>	<p>Aile ve Sosyal Politikalar Bakanlığı</p>	<p>Sağlık Bakanlığı, Üniversiteler, Yerel Yönetimler, Otizm Federasyonları ve ilgili STK'lar</p>	<p>2018 Aralık</p>	<p>OSB olan bireylerden evde bakılan ve ihtiyaç duyanlara günlük ihtiyaçlarının karşılanabilmesi için evlerinde temizlik, günlük bakım, alışveriş, tamir gibi konularda destek verilmesine yönelik hizmetler geliştirilecektir.</p>
	<p>F.3.Evde bakım hizmetinden yararlanan OSB'li bireylere yönelik bakım hizmetlerinin niteliği arttırılacaktır.</p>	<p>Aile ve Sosyal Politikalar Bakanlığı</p>	<p>Sağlık Bakanlığı, Üniversiteler, Otizm Federasyonları ve ilgili STK'lar</p>	<p>2019 Aralık</p>	<p>OSB olan ve evde bakım hizmetinden yararlanan bireylere bakım hizmeti veren kişilere yönelik eğitim programları düzenlenecek ve sunulan hizmetin etkinliğine yönelik denetimlere ağırlık verilecektir.</p>
	<p>F.4.OSB olan sürekli bakıma muhtaç çocuğu olan anne veya baba ile bakmakla yükümlü olan kişilerin erken emeklilikten yararlandırılması sağlanacaktır.</p>	<p>Çalışma ve Sosyal Güvenlik Bakanlığı</p>	<p>Aile ve Sosyal Politikalar Bakanlığı, Maliye Bakanlığı, Otizm Federasyonları ve ilgili STK'lar</p>	<p>2016 Aralık</p>	<p>Hâlihazırda OSB olan ve sürekli bakıma muhtaç çocuğu olan anne erken emeklilik hakkından yararlanabilmekte olup engellinin bakımını üstlenen diğer kişiler bu haktan yararlanamamaktadır. Bu kişilerin de söz konusu haktan yararlanmasını sağlamaya yönelik olarak 5510 sayılı Kanun'un 28'inci maddesinin yeniden düzenlenmesi gerekmektedir.</p>

III. BÖLÜM

İZLEME VE DEĞERLENDİRME



III. BÖLÜM: İZLEME VE DEĞERLENDİRME

Eylem Planının hayata geçirilmesi amacıyla, Aile ve Sosyal Politikalar Bakanlığı Başkanlığında, Sağlık Bakanlığı, Millî Eğitim Bakanlığı, Çalışma ve Sosyal Güvenlik Bakanlığı, Kalkınma Bakanlığı, Yüksek Öğretim Kurulu Başkanlığından oluşan ve gerekli görüldüğünde Eylem Planında sayılan diğer sorumlu kurum/kuruluşların da toplantılarına davet edileceği "Otizm Eylem Planı İzleme ve Değerlendirme Kurulu" oluşturulacaktır.

Söz konusu Kurul Eylem Planı, hazırlıklarına katılan kuruluşların üst düzey temsilcilerinden oluşacaktır. Eylem Planında sorumlu kurum ve kuruluşlar bağlı veya ilgili buldukları bakanlıklara, 6 ayda bir, sorumlu oldukları eyleme ilişkin yürütülen faaliyetler ve gelişmeler konusunda rapor gönderecek ve ASPB Engelli ve Yaşlı Hizmetleri Genel Müdürlüğü Otizm Eylem Planı İzleme Kurulunun sekretarya görevini görerek, sorumlu kurum ve kuruluşlardan gelen raporları Kurula sunacaktır. Gelen raporlar sonucunda yerine getirilmeyen tedbirlerin tespiti halinde, sorumlu kuruluş, tedbiri yerine getirememesinin nedenlerini Kurul toplantısında açıklayacaktır. Kurul, tespit edilen sorunların giderilmesine yönelik karar alacaktır. Eylem Planında yer alan tedbirlerin yerine getirilmediğinin veya aksaklıkların devam ettiğinin tespiti halinde Kurul söz konusu tedbir veya tedbirlerden sorumlu kurumu uyaracaktır. Otizm İzleme ve Değerlendirme Kurulu, Plan ile görevlendirilmiş bulunan tüm kurum ve kuruluşlar tarafından, düzenli olarak Eylem Planının uygulanmasına ilişkin özet raporlarla bilgilendirilecektir.